

CYCPLUS

GPS ВЕЛОКОМПЬЮТЕР M2



Инструкция пользователя

1. Комплектация



GPS велокомпьютер



Крепление для велокомпьютера



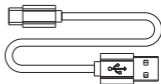
Резиновая прокладка



Инструкция



Резиновые крепежные кольца x3

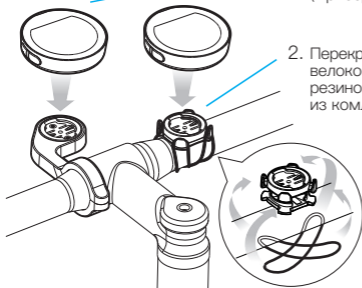


Зарядный кабель Type-C

2. Виды крепления

1. Кронштейн CYCPLUS Z1/Z2 для велокомпьютера (Приобретается отдельно).

2. Перекрестно зафиксируйте велокомпьютер с помощью резиновых крепежных колец из комплекта.



3. Функции

1. Поддержка 10 типов данных, включая скорость, время, расстояние, высота (на основе барометра), подъем, наклон, пройденный путь, пульс, каденс, мощность.
2. Подсчет кругов (требуется ручное управление).
3. Запись GPS-трека (сохраняется вручную).
4. Синхронизируется с 3 приложениями, включая Xoss, Strava, Trainingpeaks.
5. Автоматическое включение/выключение.

4. Быстрый запуск

1. Нажмите [кнопку L1 ►||], чтобы начать/открыть
2. Зажмите [кнопку R1 ↻] для установки часового пояса
3. Нажмите [кнопку L1 ►||], чтобы начать запись данных
4. Нажмите [кнопку R1 ↻] для смены отображения данных
5. Зажмите [кнопку L2 Ⓞ], чтобы сохранить данные записи
6. Нажмите [кнопку R2 ✨] для вкл./выкл подсветки
7. Загрузите приложение XOSS
8. Подключитесь к приложению, синхронизируйте данные

5.Обозначения данных

NOW



MAX

Подключен к телефону

Запись
остановлена

Макс.
скорость

Макс. высота

Макс. пульс

Единица измерения
температуры

CYCPLUS



Макс. каденс

Макс. наклон

Макс.
мощность

AVG

Средняя
скорость

Средняя
высота

Средний
пульс

Средний каденс

CYCPLUS



Средний
наклон

Средняя
мощность

6. Кнопки

	Нажать	Удерживать
Кнопка L1 ▶II	Вкл./Начать настройку --- Начать/Остановить запись	Выключить
Кнопка L2 Ⓢ	Подсчет кругов	Сохранить запись
Кнопка R1 ↻	Сменить отображаемую информацию	Зайти/Выйти из настройки
Кнопка R2 ☀	Вкл./Выкл. подсветку	

7. Настройки

В настройках есть 6 страниц, удерживайте правую кнопку, чтобы войти в настройку, нажмите правую кнопку, чтобы переключить страницы. Подробнее:

01. Поиск датчика ANT+ (C2)

- 1 Зажмите [кнопку R1↻] для входа в настройки
*На экране отображается C2, а индикатор ANT+ мигает.



- 2 Нажмите [кнопку L1▶II], чтобы начать поиск датчика ANT
*После поиска нужного датчика экран вернется к основному интерфейсу и отобразит данные датчика. Время поиска составляет 10 секунд. Выход из настройки датчика (C2) и возврат к основному интерфейсу по истечении времени ожидания. Поддерживаемые датчики ANT: датчик скорости, датчик каденса, пульсометр, измеритель мощности.

02.Настройка длины окружности колеса (C3)



- 1 Нажмите [кнопку R1 ↺] для перехода в настройку, затем нажмите [кнопку R1 ↺].
*На экране отображается C3, и мигают следующие 4 цифры.
- 2 Нажмите [кнопку L1 ▶|] для перехода в настройки.
*Первая цифра мигает, уведомляя, что ее можно установить.
- 3 Нажмите [кнопку R1 ↺], чтобы изменить цифру.
- 4 Нажмите [кнопку L2 Ⓞ] для смены выбранной цифры.
- 5 Нажмите [кнопку R1 ↺], чтобы выйти.

*Окружность колеса необходимо устанавливать только при подключении датчика скорости ANT+. Единица измерения — мм.

03.Настройка часового пояса (C4)



- 1 Нажмите [кнопку R1 ↺], чтобы войти в настройку, затем дважды нажмите [кнопку R1 ↺].
*На экране отображается C4 и мигает 08 (часовой пояс заводских настроек).
- 2 Нажмите [кнопку L1 ▶|] для начала настройки.
*‘08’ перестанет мигать.
- 3 Нажмите [кнопку R1 ↺], чтобы изменить цифру.
- 4 Нажмите [кнопку L2 Ⓞ] для смены выбранной цифры.
- 5 Нажмите [кнопку R1 ↺], чтобы выйти.

04. Настройка единиц измерения скорости (C5)



1 Зажмите [кнопку R1 ↻] для перехода в настройки, затем нажмите [кнопку R1 ↻] трижды.

*На экране отображается C5 и мигает КМН.

2 Нажмите [кнопку L1 ▶|], чтобы начать настройку.
Первая цифра мигает, уведомляя, что ее можно установить.

3 Нажмите [кнопку R1 ↻] для переключ. между КМН и МРН.

4 Зажмите [кнопку R1 ↻], чтобы выйти.

05. Настройка ед. измерения температуры (C6)



1 Зажмите [кнопку R1 ↻] для перехода в настройки, затем нажмите [кнопку R1 ↻] 4 раза.

*На экране отображается C6 и мигает «°C».

2 Нажмите [кнопку L1 ▶|] для начала настройки.
*°C' перестанет мигать.

3 Нажмите [кнопку R1 ↻] для переключения между градусами Цельсия и Фаренгейта.

4 Зажмите [кнопку R1 ↻], чтобы выйти.

06. Сброс к заводским настройкам (C7)



1 Зажмите [кнопку R1 ↻] для перехода в настройки, затем нажмите [кнопку R1 ↻] 5 раз.

*На экране отображается C7 и мигает RECOVER.

2 Нажмите [кнопку L1 ▶|] для начала настройки.
*‘RECOVER’ перестанет мигать.

3 Зажмите [кнопку L2 Ⓢ], чтобы восстановить заводские настройки, после чего компьютер выключится.

8. Приложение

01. Скачайте XOSS и зарегистрируйтесь

Отсканируйте QR-код или загрузите приложение из Google Play или App Store, зарегистрируйтесь по электронной почте. Затем включите Bluetooth в телефоне.



Android




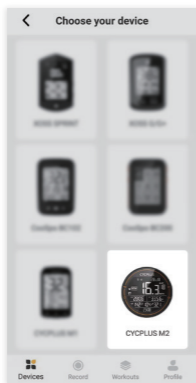
iOS



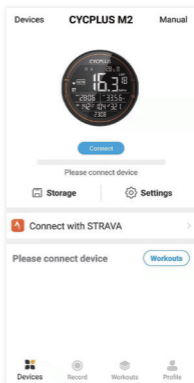
XOSS APP

2. Подключение компьютера M2

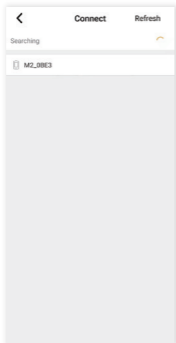
- 1 Откройте "XOSS" 
- 2 Выберите CYCLUS M2



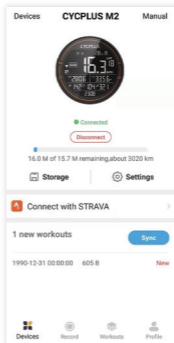
- 3 Нажмите Connect



④
выберите сопряженный
компьютер среди найденных
устройств

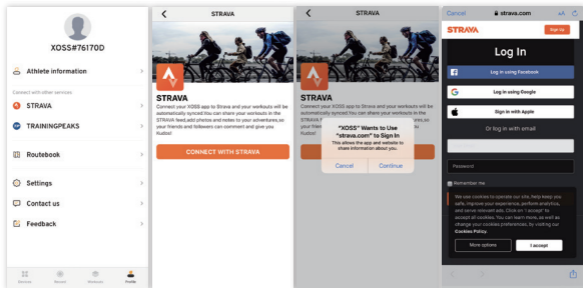


⑤
соединение успешно
установлено



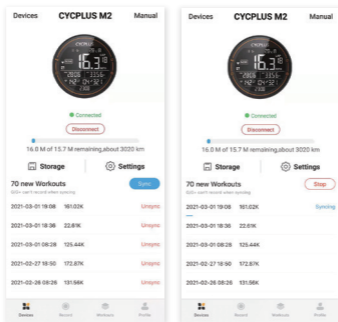
03. Подключение STRAVA/Training Peaks

Найдите Strava / Training Peaks в своих личных файлах и нажмите «Подключиться». Войдите в Strava / Training Peaks, используя учетную запись и пароль (вход в учетную запись Google и Facebook не поддерживается).

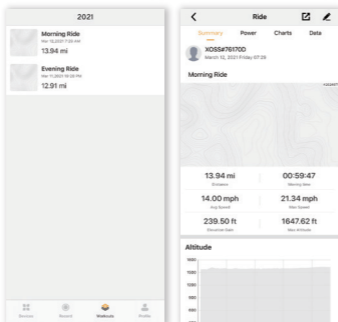


04. Обновление данных и проверка анализа

① Нажмите Sync, запись будет синхронизирована с приложением. Если Strava подключена, данные будут автоматически синхронизованы со Strava.



② Выберите активность на странице упражнений, вы увидите данные о поездке на велосипеде.



9.Примечания

1. Зарядка батареи:

При зарядке с помощью Type C индикатор батареи на экране загорится и начнет мигать, а затем перестанет мигать, указывая на то, что батарея полностью заряжена.

2. GPS–позиционирование:

После нажатия [кнопки L1▶] для включения компьютера определение местоположения GPS начнется автоматически и будет выполняться около 35 секунд (в первый раз будет дольше).

3. Запись данных

После включения нажмите [кнопку L1▶] чтобы начать запись данных. Зажмите [кнопку L2 Ⓞ], чтобы сохранить запись после поездки.

4. Память:

По окончании памяти компьютер перезапишет предыдущие записи в хронологическом порядке.

10.Характеристики

Размер экрана	2.5–дюймовый LCD
Габариты	69*69*22 мм
Вес	68 г
Батарея	1100 мАч 3.7 В

Режим зарядки	Type-C
Объем памяти	16М (Около 150 часов данных)
Время работы	30–35 hours
Время зарядки	примерно 3.5 часа (можно пользоваться во время зарядки)
Соединение с приложением	Bluetooth 4.0
Периферийное соединение	ANT+
Поддерживаемые датчики	Датчик скорости, каденса , пульса, мощности.
Влагозащита	IPX6 (выдержит дождь, но не держите долго под водой)

11.Производитель

Производитель :

Chengdu Chendian Intelligent Technology Co.,
Ltd

Гарантия :

12 месяцев.

Почта для обращения по гарантии:
support@medgadgets.ru

Дистрибьютор :

ООО МГАДЖЕТ, 140002, г. Люберцы,
Октябрьский проспект д.20 корпус 2

Почта для предложений:
info@medgadgets.ru

